



Aplikace b-SMS

v.3.2.7

Uživatelská příručka

Aktualizace: 20. 12. 2016

Obsah

1.	O aplikaci b-SMS	3
2.	Základní předpoklady pro používání b-SMS	3
3.	Instalace aplikace	3
3.1.	Samotná instalace	3
3.2.	Možné problémy při instalaci	3
4.	Spuštění aplikace b-SMS	4
4.1.	První spuštění	4
4.2.	Nastavení - Připojení	4
4.3.	Nastavení - Přesměrování	5
5.	Ovládání aplikace	6
5.1.	Nová SMS	6
5.1.1.	Detailní postup vytvoření SMS	7
5.1.2.	Hromadné odeslání SMS se stejným textem/s různými texty	8
5.1.3.	Detailní postup odeslání SMS ze souboru	8
5.1.4.	Princip a pravidla rozdělování textu do více SMS	9
5.2.	Přijaté SMS	10
5.3.	Odeslané SMS	10
5.4.	Adresář aplikace	10
5.4.1.	Distribuční seznamy	11
5.4.2.	Import adresáře	14
5.4.3.	Export adresáře	14
5.5.	Úpravy	14
6.	Závěr	14

1. O aplikaci b-SMS

b-SMS je samostatná SMS aplikace s vlastním adresářem. Je nezávislá na e-mailovém klientovi. Umožňuje odeslání SMS na více zadaných telefonních čísel. Dále aplikace umožňuje přijímat SMS, odpovědi na SMS a SMS doručenký. Vše je ukládáno do odpovídajících složek. Navíc umožňuje hromadné odesílání SMS z připraveného textového souboru (formát *.csv). Aplikace **b-SMS** je uživateli k dispozici ZDARMA.

b-SMS lze použít jako rychlý, pohodlný nástroj hromadné SMS komunikace. V jednu chvíli lze účinně oslovit stovky svých klientů, zákazníků, obchodních partnerů apod.

2. Základní předpoklady pro používání b-SMS

Uživatel musí mít k dispozici PC s funkčním internetovým připojením a s operačním systémem MS Windows XP a vyšší. Dále musí mít prostřednictvím obchodního oddělení T-Mobile Czech Republic a.s. zřízení službu SMS Gate.

3. Instalace aplikace

3.1. Samotná instalace

Instalace aplikace je velmi jednoduchá a rychlá. *.zip archiv s aplikací si uživatel rozbalí do libovolného pomocného adresáře ve svém počítači. Poté spustí soubor **setup.exe**

- a) Úvodní okno je nutné potvrdit tlačítkem **Další →**
- b) V dalším okně je nutné souhlasit s licenčním ujednáním ☒ a pak lze pokračovat v instalaci tlačítkem **Další →**
- c) Nyní je nutné vybrat umístění, kam aplikaci nainstalovat. Standardní umístění instalované aplikace je **C:\Program Files\B-SMS** Zadání potvrdit tlačítkem **Další →**
- d) Nyní lze upřesnit umístění zástupců aplikace nebo beze změny lze pokračovat na další dialogové okno tlačítkem **Další →**
- e) V této chvíli proběhne instalace, kterou na konci uživatel potvrdí tlačítkem **Další**

Jestliže instalace proběhla OK, je možné začít používat aplikaci **b-SMS**. Pokud se v počítači nacházela starší verze **b-SMS**, instalátor bude požadovat její odstranění. Pak je teprve možné spustit instalaci novou.

3.2. Možné problémy při instalaci

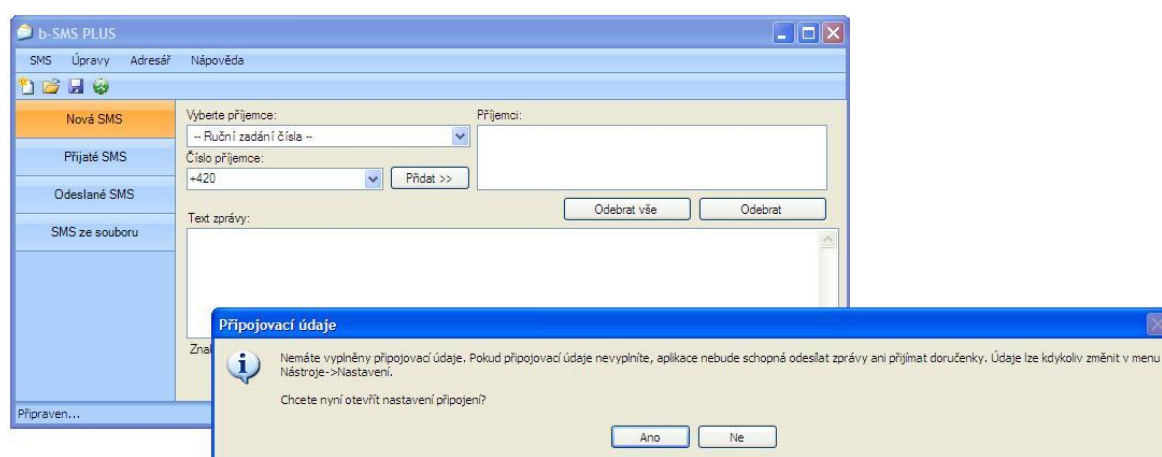
Aplikace vyžaduje instalaci **.NET Framework verze 2.0** (nebo vyšší). V případě, že není k dispozici, instalační program to oznámí, nasměruje

uživatele na příslušné internetové stránky, odkud je možné .NET Framework verze 2.0 (nebo vyšší) nainstalovat.

4. Spuštění aplikace b-SMS

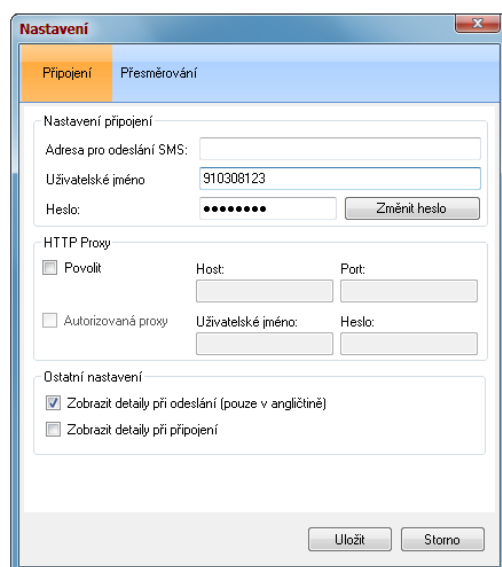
4.1. První spuštění

Při prvním spuštění aplikace se objeví následující okno:




Pro pokračování je nutné potvrdit volbu ANO pro počáteční nastavení aplikace. Následuje okno **Nastavení** se dvěma záložkami - **Připojení** a **Přesměrování**.

4.2. Nastavení - Připojení



Adresu pro odeslání SMS: <https://.....>, uživatelské jméno a heslo je uživateli sděleno prostřednictvím obchodního oddělení T-Mobile Czech Republic a.s. při aktivaci služby SMS Gate.

Po dokončení a uložení nastavení, bude uživatel připojen online a může začít posílat SMS. To, že je aplikace online signalizuje symbol zelené obálky  v pravém dolním rohu okna aplikace.

4.3. Nastavení - Přesměrování

Nastavení

Přesměrování

Příjem zpráv

☒ na počítač (do tohoto programu)

Platnost příchozích zpráv: 3d

☐ na telefonní přístroj s číslem mého SMS účtu (+420910303030)

Přesměrování příchozích SMS zpráv

☐ Žádné

☒ Podmíněné (je-li aplikace v režimu offline nebo vypnuta)

☐ Trvalé přesměrování

Na email

ales.vopicka@seznam.cz

Přesměrování na email je zdarma

Adresa je ověřena

Na telefonní číslo (pevné i mobilní)

+420603456789

Zpoplatněná služba

Uložit Storno

Je-li aplikace online, lze provést další rozšířené nastavení. V menu aplikace **SMS – Nastavení** se uživatel v dialogovém okně přepne na záložku **Přesměrování**.

V sekci **Příjem zpráv** je volitelné, kam je možné přijímat příchozí SMS. Také je zde možné nastavit **Platnost příchozích zpráv** (min. 3 hod. – max. 3 dny). Tato volba se uplatní, když je aplikace offline a není nastaveno přesměrování. Příchozí SMS čekají na serveru na doručení do aplikace zde nastavenou dobu např. 3 dny.

V další části mohou být doplněny další kanály - e-mail a telefonní číslo, na které je možné přesměrovat příchozí SMS zprávy.

2 způsoby přesměrování příchozích SMS:

• **Podmíněné přesměrování**

(přesměrování funguje pouze, když je aplikace v režimu offline nebo vypnutá) s možností nastavit přesměrování všech příchozích SMS na:

- a) libovolnou e-mailovou adresu (zdarma)
- b) libovolné pevné nebo mobilní číslo (zpoplatněná služba)

• **Trvalé přesměrování**

bez ohledu na stav SMS aplikace s možností nastavit přesměrování všech příchozích SMS na:

- a) libovolnou e-mailovou adresu (zdarma)
- b) libovolné pevné nebo mobilní číslo (zpoplatněná služba)

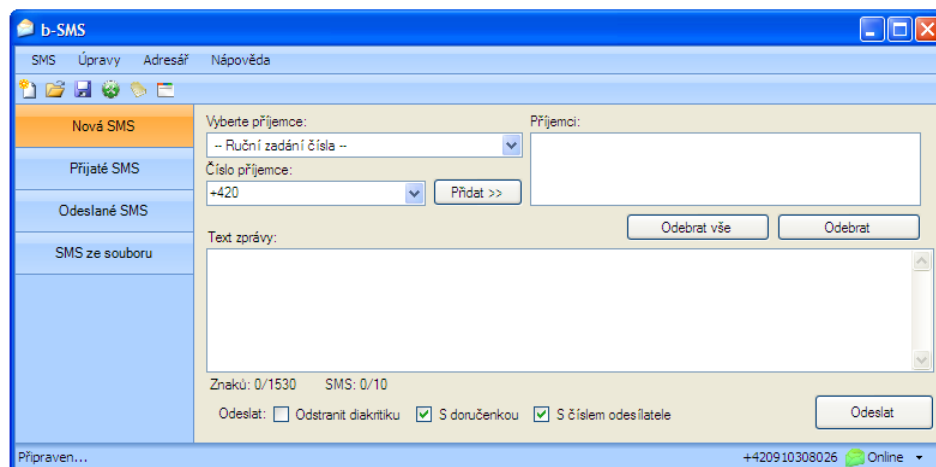
Při přesměrování se přijaté SMS v aplikaci neukládají, neboť jsou doručeny jinam např. do e-mailu. Nastavení lze kdykoliv změnit.

Ověření e-mailové adresy pro přesměrování

Způsob nastavení a změny e-mailové adresy, kam mají být příchozí SMS směřovány, chrání zákazníka před zneužitím jeho zpráv. Z tohoto důvodu se zadaná e-mailová adresa ověřuje. Na zadanou adresu přijde systémový mail, ve kterém uživatel potvrdí v textu uvedený odkaz. Tím dojde k ověření mailové adresy.

5. Ovládání aplikace

Ovládání aplikace **b-SMS** je intuitivní a jednoduché. Bez složitého návodu ho zvládne každý uživatel. Po spuštění se objeví okno aplikace. Vpravo dole je stále vidět uživatelské jméno (= přidělené telefonní číslo) a status připojení (☑ Online, ☒ Offline).



V levém svislém menu s názvem **SMS** je nabídka základních funkcí:

Nová SMS

Přijaté SMS

Odeslané SMS

SMS ze souboru

5.1. Nová SMS

Uživatel napíše v SMS aplikaci text / texty SMS, přiřadí k nim čísla adresátů a po příkazu **Odeslat** SMS aplikace zajistí hromadné odeslání všech připravených SMS během jednoho spojení se serverem (tj. v jednom SMS balíku). Přitom jsou při odeslání respektována zákaznickem zvolená nastavení, tj. odeslání s/bez čísla odesílatele, příjem doručenek a přesměrování příchozích SMS (odpovědí) na e-mail případně na pevné nebo mobilní číslo.

Odeslané SMS se ukládají ve stejnojmenné složce **Odeslané SMS** a jsou z aplikace kdykoliv dostupné, dají se třídit a jednotlivě nebo i hromadně smazat.

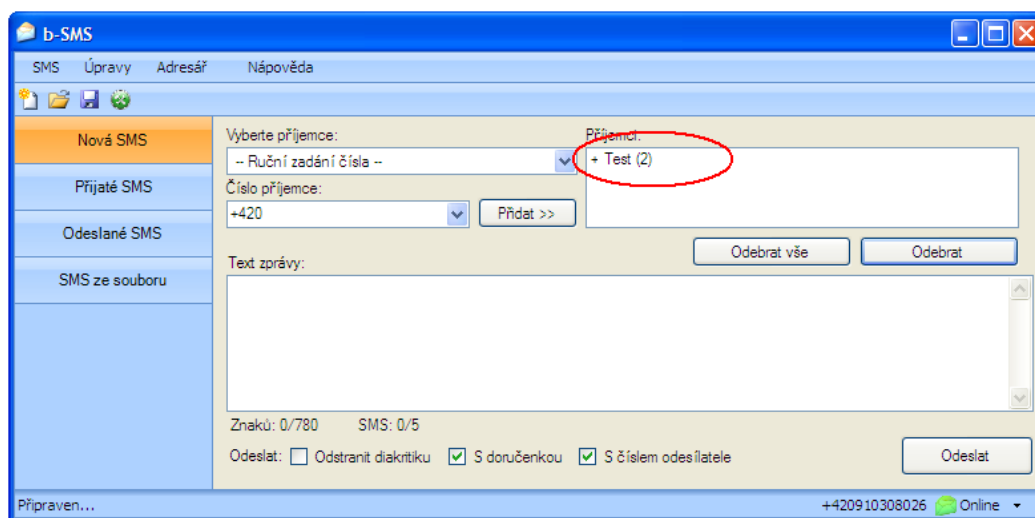
Při psaní delších SMS než 160 (70 znaků při použití diakritiky) znaků/1 SMS server automaticky zajistí inteligentní rozdělení textu do více SMS a odstraní diakritiku. Princip a pravidla dělení zprávy do více SMS je popsán v kapitole 5.1.4.

Při odesílání Premium SMS dostane uživatel upozornění v případě, že nemá Premium SMS u svého účtu povoleny.

5.1.1. Detailní postup vytvoření SMS

- a) Do kolonky **Číslo příjemce** se zadá číslo a potvrdí tlačítkem **Přidat>>** nebo klávesou **Enter**. Zadané číslo se pak objeví vpravo, v okně **Příjemci**. Stejným způsobem se zadá více čísel najednou.

Stejným způsobem lze přidat i celý **Distribuční seznam**. U jeho jména je v závorce uveden počet kontaktů, které obsahuje. Editace seznamu viz kapitola **5.4.1. Distribuční seznamy**. Při vytváření SMS není možné seznam upravit – aplikace s ním pracuje jako s celkem a nejsou vidět podrobné kontakty.



- b) Vytvořte **Text zprávy**. Pod oknem pro text zprávy je k dispozici informace o tom, kolik má zpráva znaků a do kolika SMS se případně rozdělí. Dále je volitelné nastavení:

☐ **Odstranit diakritiku**

tato volba není defaultně zaškrtnuta - pokud je text SMS napsán s diakritikou, bude i s diakritikou odeslán. Pokud uživatel zaškrtně toto nastavení, bude při odeslání SMS, diakritika odstraněna.

☒ **S doručenkou**

tato volba od každé odeslané SMS vrátí do aplikace potvrzení o doručení.

☒ **S číslem odesílatele** (s tzv. „A číslem“)

V doručené SMS se objeví číslo odesílatele (= uživatelské jméno aplikace **b-SMS** např. 910301234) a lze na tuto SMS také přímo z mobilu příjemce odpovědět. Jestliže tato volba není zaškrtnuta, na SMS odpovědět nelze.

- c) Nyní lze odeslat vytvořenou SMS. Po úspěšném odeslání se tato SMS uloží do složky **Odeslané SMS**.

SMS lze posílat na čísla z předem připraveného *.csv souboru, na jednotlivá ručně zadaná čísla nebo na čísla vybraná z adresáře aplikace **b-SMS**.

5.1.2. Hromadné odeslání SMS se stejným textem/s různými texty

Pro hromadné odeslání SMS, kdy je třeba rozeslat stejný text/různé texty na velké množství čísel, lze využít předem připravený *.csv/*.txt soubor, jehož jednotlivé řádky (záznamy) mají následující formát:

```
cislo_prijemce; text_zpravy1  
cislo_prijemce; text_zpravy2  
cislo_prijemce; text_zpravy3
```

K vytvoření takového souboru lze požit MS Excel nebo jednoduchý textový editor. Také lze využít existující databázi telefonních čísel např. z vlastního zákaznického systému, pokud umožňuje export do *.csv/*.txt souboru.

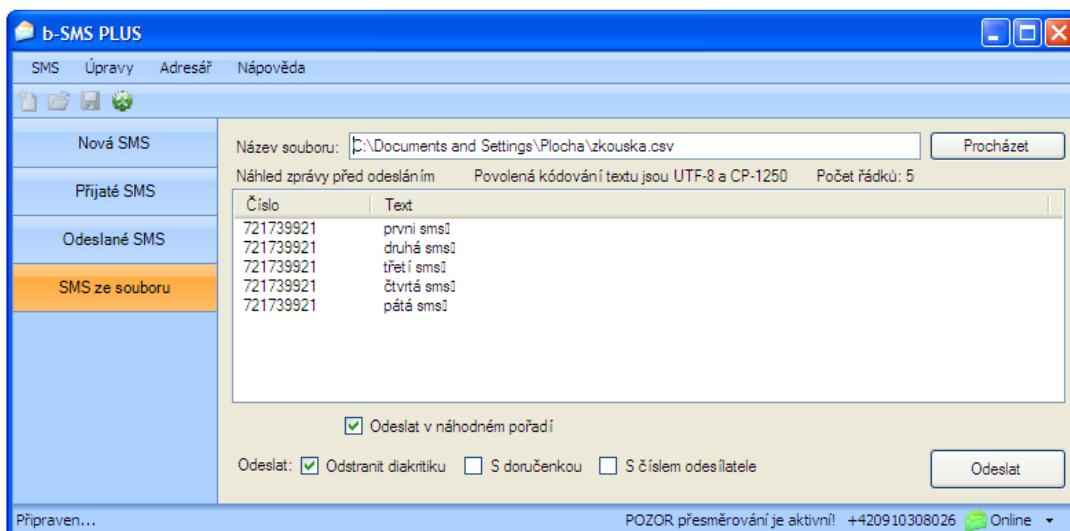
5.1.3. Detailní postup odeslání SMS ze souboru

- V případě, že je k dispozici *.csv soubor, lze použít volbu **SMS ze souboru** z levého svislého menu.
- Tlačítkem **Procházet** je nutné nastavit v aplikaci cestu k *.csv souboru. Obsah souboru se načte do spodního okna a zde je možné provést poslední kontrolu před odesláním.
- Jestliže je vše v pořádku, celá dávka SMS se odešle - tlačítko **Odeslat**

Pro odeslání SMS ze souboru jsou defaultně přednastaveny zaškrtačací boxy následovně:

☒ **Odstranit diakritiku** ☐ **S doručenkou** ☐ **S číslem odesílatele**

Nastavení boxů vychází z nejčastěji používané konfigurace při odesílání SMS ze souboru, ale je možné ho změnit dle potřeby uživatele.



Doručenky

Ke každé odesílané SMS případně pro každou SMS z odeslaného balíku hromadně odesílaných SMS může uživatel v aplikaci nastavit, že požaduje informaci o tom, že odeslaná SMS byla/nebyla doručena.

Doručenky jsou přístupné z aplikace, kde budou přiřazeny k odeslaným SMS. Ve složce Odeslané SMS je u každé SMS napsán datum, kdy byla doručena (= doručenka).

Ukládání SMS a doručenek

Odeslané, přijaté SMS a doručeny jsou ukládány ve stejnojmenných složkách. Doručeny jsou v aplikaci přiřazeny k odpovídajícím odeslaným SMS.

5.1.4. Princip a pravidla rozdělování textu do více SMS

Maximální povolená délka textu zprávy je závislá na tom, zda je zpráva odeslána s diakritikou nebo bez ní. Diakritiku lze povolit/odstranit zaškrtnutím boxem ☒ **Odstranit diakritiku**, který se nachází pod textem zprávy.

Text zprávy je možné rozdělit max. do 10 SMS. Pro text s diakritikou je délka 1 SMS 70 znaků a pro text bez diakritiky je délka 1 SMS 160 znaků.

Příklad:

Pokud je text zprávy "pep", zobrazí se znaků: 3/1530; pokud se napíše text "pepř", již se zobrazí znaků: 4/670.

Z hlediska dělení samotného textu platí pro text s diakritikou maximální délka textu 670 znaků, tzn. 67 znaků na 1 SMS (bude rozděleno do 10 SMS). Pro text bez diakritiky je to 1530 znaků, tzn. 153 znaků na 1 SMS (bude rozděleno do 10 SMS). Delší zprávu aplikace nepovolí napsat.

Při dělení zprávy se počítají jednotlivé Byty, nikoli znaky. Jeden znak zabere 1 - 2 Byty. 2-Bytových znaků je 9 - jsou to: ^ { } \ [] ~ | €

Podrobný algoritmus dělení textu na zprávy je možné si vyžádat na obchodním oddělení T-Mobile Czech Republic a.s.

5.2. Přijaté SMS

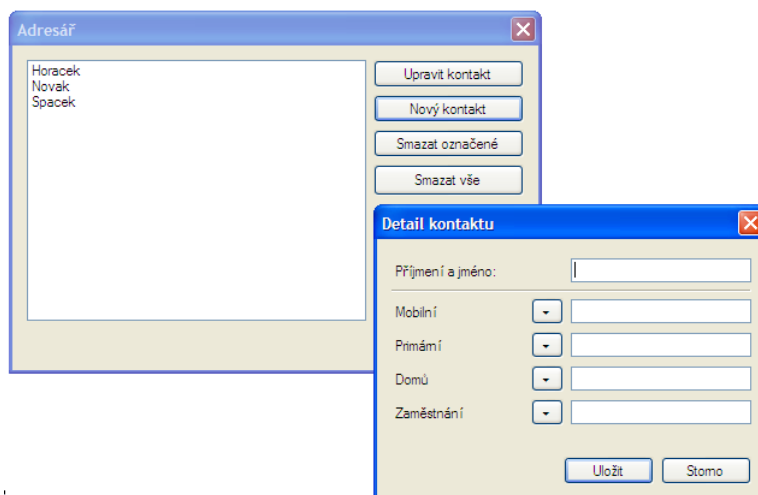
Do této složky se ukládají přijaté SMS a jejich doručenký. Ve složce je u každé SMS vidět datum, hodina přijetí a text. SMS lze označit a lze je uložit do *.csv souboru. Lze je smazat.

5.3. Odeslané SMS

Do této složky se ukládají odeslané SMS a také odeslané hromadné dávky SMS. Ve složce je u každé SMS vidět datum, hodina odeslání a text. SMS lze označit a lze je uložit do *.csv souboru. Lze je smazat.

5.4. Adresář aplikace

Aplikace **b-SMS** umožňuje vytvořit a udržovat vlastní interní adresář. Zadání kontaktů a jejich správa je velmi jednoduchá. Adresář lze snadno naplnit kontakty, exportovat, editovat a importovat jako textový soubor, přičemž formát jednoho zápisu kontaktu má tvar: „ jmeno = telef_cislo“. **Adresář** je v hlavním řádkovém menu:



Pozn. Adresář je uložen lokálně v PC/notebooku a ani při přeinstalování aplikace **b-SMS**, ani změnou uživatelského účtu (login + password) nedochází ke ztrátě již zadaných kontaktů.

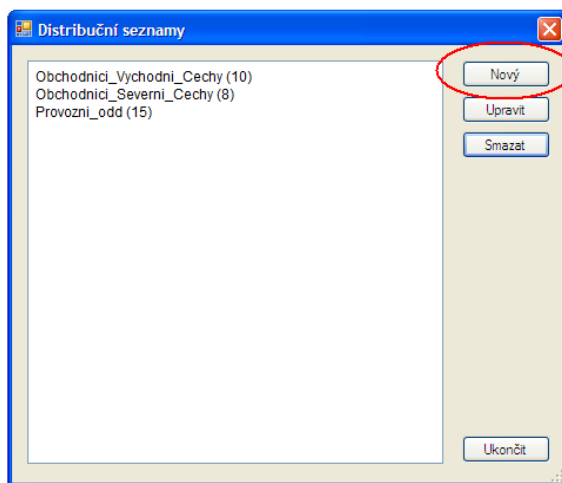
5.4.1. Distribuční seznamy

Ze zadaných kontaktů adresáře aplikace **b-SMS** lze vytvářet distribuční seznamy, což umožňuje komfortnější práci a zrychluje přípravu rozesílek.

Stejná zpráva je pak v jednom okamžiku rozeslána vybrané skupině kontaktů. V menu **Adresář** je položka **Distribuční seznamy**. Zde je možné připravit distribuční seznam, následně ho upravovat a event. i smazat.

Vytvoření distribučního seznamu

Po volbě **Adresář – Distribuční seznamy** z menu aplikace se otevře následující okno:

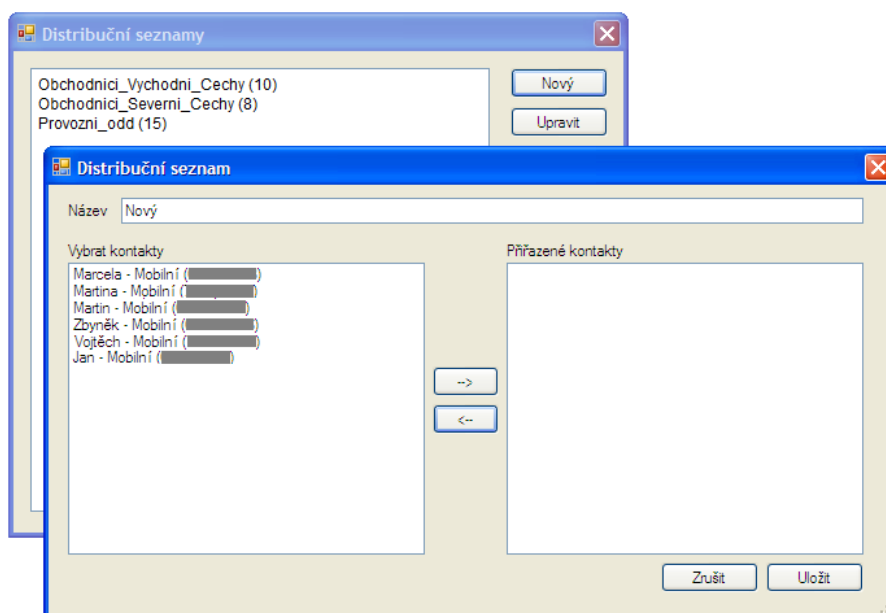


V levé části tabulky se nachází seznam již existujících distribučních seznamů. Každý takový seznam má svůj název a vedle v závorkách je

uveden počet kontaktů, které daný seznam obsahuje. Tlačítkem **Nový** v pravé části tabulky lze založit nový distribuční seznam.

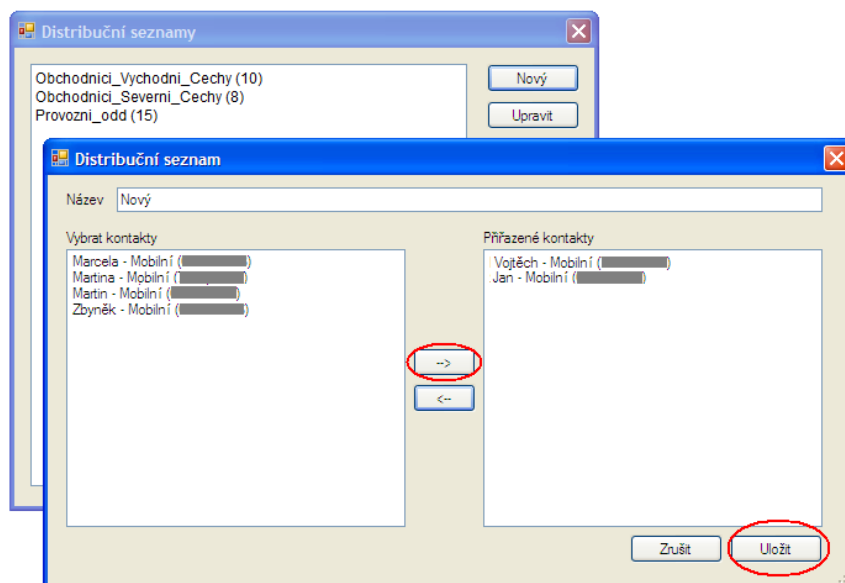
Nejdříve uživatel zvolí **Název** pro nový distribuční seznam a pak tento seznam naplní vybranými kontakty. V levé tabulce je zobrazen celý **b-SMS** adresář, ze kterého je možné vybraný kontakt vložit do distribučního seznamu a to pomocí šipek mezi tabulkami. Po dokončení je nutné nový distribuční seznam **Uložit**.

Pokud je potřeba nějaký kontakt vyjmout z připravovaného distribučního seznamu, stačí se na něj postavit a šipkou opačného směru ho „vrátit“ zpět do adresáře.



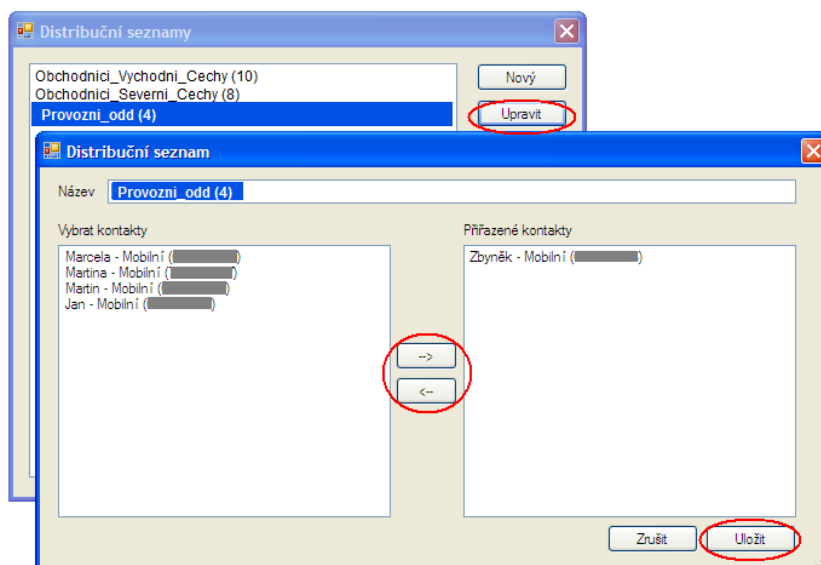
Pro distribuční seznamy platí následující pravidla:

- 1. Do distribučního seznamu lze přidat pouze kontakt z adresáře aplikace b-SMS. Adresář je řídicí a nadřazený pro distribuční seznamy.**
- 2. Pokud je kontakt smazán z adresáře, je automaticky odebrán ze všech distribučních seznamů, ve kterých byl zadán**
- 3. Pokud je kontakt smazán z jakéhokoliv distribučního seznamu, v adresáři aplikace zůstává**
- 4. Každý kontakt se může vyskytovat v libovolném počtu distribučních seznamů**

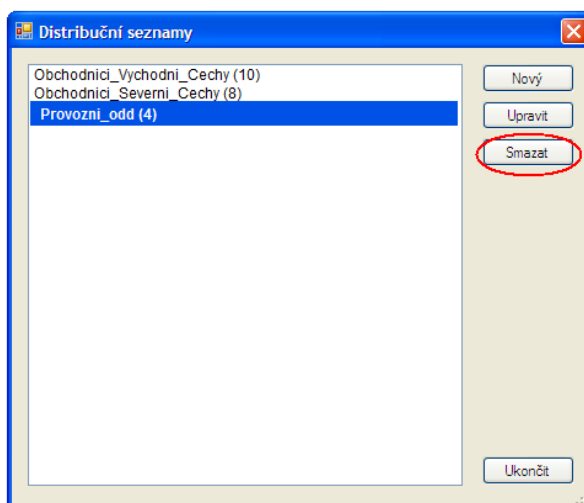


Úpravy distribučního seznamu

Úpravy se týkají již existujících seznamů. V přehledu distribučních seznamů se vybere ten, který je potřeba upravit a tato akce se potvrdí tlačítkem **Upravit**. Otevře se stejné dialogové okno jako při zakládání seznamu a nyní je možné přidávat nové kontakty, odstranit nepotřebné. Všechny změny je opět nutné na konci práce **Uložit**.



Nepotřebný distribuční seznam lze smazat:



5.4.2. Import adresáře

Tato funkce umožňuje import kontaktů resp. adresáře **b-SMS** z jiného PC nebo k nahrání jiného např. archivního adresáře aplikace.

5.4.3. Export adresáře

Export umožňuje provést zálohu adresáře aplikace a přenos do jiného PC.

5.5. Úpravy

V hlavním řádkovém menu naleznete také **Úpravy**. Toto podmenu obsahuje klasické editační funkce tak, jak je znáte z ostatních aplikací MS Windows. Využijete je zejména při vytváření textu zprávy, kontaktů v adresáři. Samozřejmostí je, že na označený text fungují klávesové dvojhmáty těchto funkcí:

Vyjmout (CTRL+X)
Kopírovat (CTRL+C)
Vložit (CTRL+V)
Smazat (klávesy ← nebo Delete)

6. Závěr

Přejeme Vám příjemnou práci s aplikací **b-SMS** a v případě jakýchkoliv potíží kontaktujte obchodní oddělení T-Mobile Czech Republic a.s.